



الطبعة المنقحة لعام 2023

مساعدة الطلاب على النمو

مجلس مدارس منطقة هالتون

نعمل معا

إجراءات التعليم الخاص

دليل لأولياء الأمور والأوصياء والطلاب



Halton  
District  
School  
Board



## جدول المحتويات

---

١.....	دليل أولياء الأمور والأوصياء والطلاب
٢.....	جدول المحتويات
٣.....	نظرة عامة
٦.....	مسار حل المشكلات
٩.....	فريق الموارد المدرسية (SRT)
١٢.....	خطة التعليم الفردي (IEP)
١٣.....	لجنة التحديد والتنسيب والمراجعة (IPRC)
٢٠.....	المؤسسات المحلية
٢٨.....	معلومات إضافية
٣٠.....	موجز مسؤوليات وحقوق الوالدين
٣٢.....	ملحق أ – فئات الاستثناءات والتعريفات
٣٦.....	ملحق ب – التنسيب للتعليم الخاص في هالتون
٣٦.....	ملحق ج – اللجنة الاستشارية للتعليم الخاص (SEAC)

## نظرة عامة

### الهدف

تم إعداد هذا الدليل لأولياء الأمور والطلاب من أجل شرح سير العملية التي يستخدمها مجلس مدارس منطقة هالتون (HDSB) في سياق جهوده لتلبية الاحتياجات التعليمية الخاصة للطلاب.

الهدف الآخر من دليل الوالدين هذا هو تزويدك بمعلومات حول سير عملية لجنة التحديد والتنسيب والمراجعة، حيث ندرج الإجراءات المتخذة لتحديد ما إذا كان الطالب "استثنائي"، ولإتخاذ القرار بتنسيب الطالب وعملية الاستئناف.

### الفلسفة

تعليم أطفالنا مسؤولية يتقاسمها أولياء الأمور وموظفي المدرسة والطلاب أنفسهم. ويعتبر التواصل المنتظم والمستمر، الذي تباشره أنت أو طاقم المدرسة، جزء هام من مقاربة العمل كفريق. ينبغي الإبلاغ عن المخاوف المتعلقة بالنمو الاجتماعي والعاطفي والجسدي و/أو الأكاديمي بأسرع ما يمكن.

قد يتعرف ولي الأمر أو المعلم أو مدير المدرسة أو غيرهم من الموظفين على احتياجات الطالب. كونك والد/ والدة الطفل فأنت على دراية بنقاط قوة طفلك واحتياجاته، ومن المتوقع منك أن تناقش هذه الأمور مع معلم طفلك.

يلتزم مجلس مدارس منطقة هالتون بخدمة الطلاب والأسر والموظفين، ونقوم بدمج مبادئ المساواة والتعليم الشامل في جميع جوانب عملياتنا وهياكلنا وسياساتنا وإجراءاتنا ومبادئنا التوجيهية وممارساتنا بما يتوافق مع مبادئ

### قانون حقوق الانسان في أونتاريو

يعتقد مجلس مدارس منطقة هالتون أن جميع الطلاب يمكنهم التعلم، ونحن نسعى جاهدين لتمكين كل طالب من التعلم بشكل فعال، كما نسعى لتقليل فجوات التحصيل العلمي وتحسين نتائج التعلم للجميع، بغض النظر عن العرق أو الطبقة أو الجنس أو الاثنية أو الإعاقة أو التوجه الجنسي وغيرها من أشكال التهميش التاريخية.

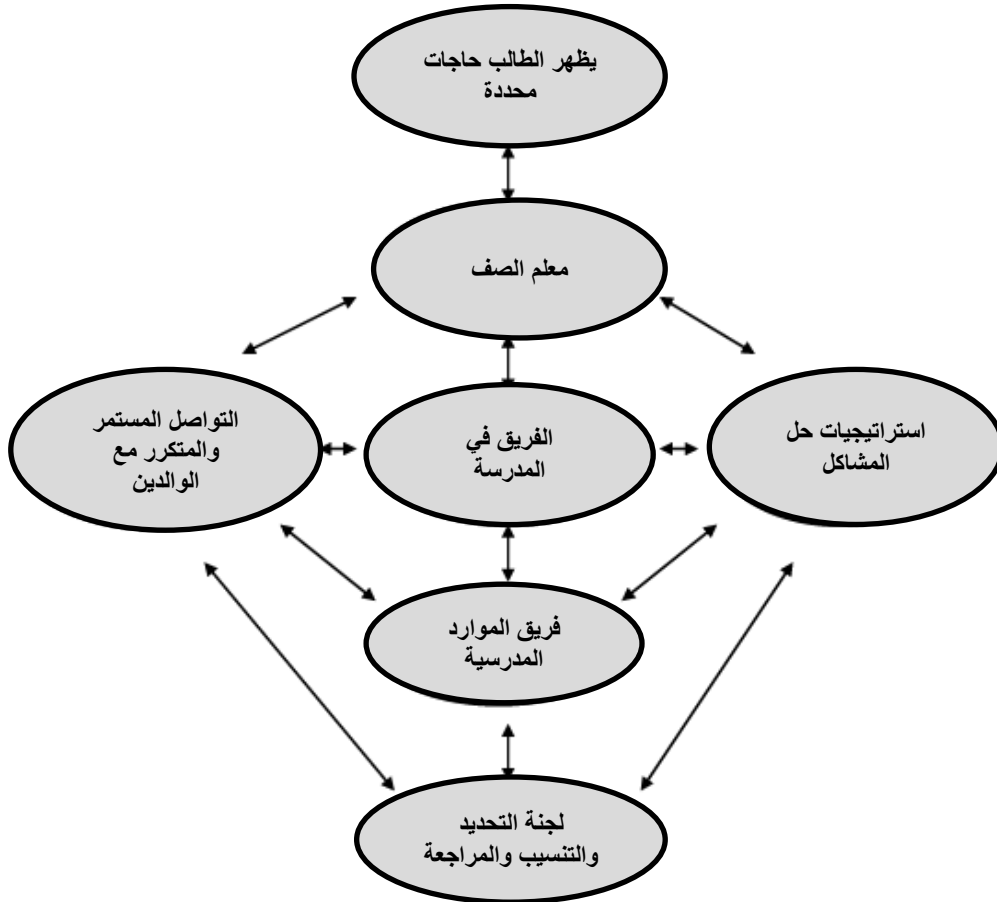
تعكس سياسة الإنصاف والتعليم الشامل التي يتبناها مجلس مدارس منطقة هالتون التزامنا بتوفير وتعزيز وجود بيئة تعليمية آمنة وبيئة عمل آمنة وشاملة للطلاب وأسرها والموظفين وأفراد الجمهور. وسياستنا هذه هي الركيزة الأساسية للقرارات المتعلقة بإجراءات المجلس في مجالات متعددة بما في ذلك السياسات والإجراءات والقيادة والعلاقات المدرسية والمجتمعية والتسهيلات الدينية والمناهج وطرق التقويم وإجراءات تهيئة جو مدرسي خال من التمييز والتحرش.

## دخول مدرسة في هالتون

ما الذي يجب على ولي الأمر فعله إذا التحق طالب بمدرسة في هالتون، وقد يكون هذا الطالب بحاجة إلى دعم تعليمي خاص؟ يبدأ التدخل الفعال لصالح الطالب منذ دخوله إلى إحدى مدارسنا لأول مرة. عندما تقوم بتسجيل طفلك، سواء كان سيدخل روضة الأطفال أو قد انتقل من مدرسة أخرى، فإن تزويد المدرسة بأكبر قدر ممكن من المعلومات حول نقاط قوة طفلك واحتياجاته والخدمات أو البرامج الحالية التي ينخرط بها الطالب حالياً يساعدنا في توفير الدعم له بأسرع وقت ممكن.

بشكل عام، يقوم الطلاب الجدد في هالتون بالتسجيل والالتحاق بمدرستهم المحلية كخطوة أولى في هذه العملية.

\*حل المشكلات التي تركز على الطلاب وعملية الإحالة من قبل لجنة التحديد والتنسيب والمراجعة.



\*يرجى الاطلاع على القسم التالي للحصول على مسار تفصيلي لحل المشكلات

### ما المقصود بمصطلح "الطالب الاستثنائي"؟

"الطالب الاستثنائي" هو الطالب الذي تعتبر احتياجاته التواصلية أو السلوكية أو الفكرية أو الجسدية من الدرجة التي تعتبرها لجنة التحديد والتنسيب والمراجعة بحاجة إلى برنامج تعليمي خاص.

### ملحق أ: فئات الاستثناءات

#### ما هو برنامج التعليم الخاص؟

برنامج التعليم الخاص هو برنامج مصمم لتلبية احتياجات طفلك. يمكن أن ينصوي هذا البرنامج على تغيير في محتوى الموضوع، وفي استراتيجيات التدريس والتعلم، ومعدل ووتيرة التدريس، واستراتيجيات التقييم، والمواد التعليمية وعلى استخدام المعدات المتخصصة. قانون التعليم يعرّف التعليم الخاص على أنه برنامج تعليمي:

- يُعتمد ويتم تعديله إستنادا الى نتائج التقييم المستمر؛ و
- يتضمن خطة تسمى خطة التعليم الفردي التي تحتوي على أهداف محددة وخطوط عريضة لخدمات التعليم الخاص التي تلبي احتياجات الطالب الاستثنائي.

قد يتم تقديم برنامج التعليم الخاص من قبل موظفين متخصصين في أماكن أخرى غير المدرسة المحلية للطفل. يقدم مجلس مدارس منطقة هالتون مجموعة متنوعة من برامج وخدمات التعليم الخاص لطلاب منطقة هالتون (انظر الملحق ب حول برامج التعليم الخاص والتنسيب لهذه البرامج في مجلس مدارس منطقة هالتون). هناك العديد من برامج الدعم المتاحة (مثل برنامج التواصل)، ومجموعة متنوعة من المعلمين المتجولين، بالإضافة إلى فريق استشارات الخدمات المهنية، ومحلي السلوك، ومستشاري الأطفال والشباب، والاستشاريين النفسيين التربويين، والأخصائيين الاجتماعيين، وأخصائيي الدعم في مجال السلوك، والمساعدين وأخصائيي أمراض النطق واللغة واضطرابات التواصل.

## مسار حل المشكلات

يعد مسار حل المشكلات أداة أساسية في التعرف المبكر على احتياجات الطالب والتدخل لتلبية احتياجاته التعليمية. في حين أنه يوصى بالسير بالعملية بشكل تسلسلي من خلال الخطوات المتدرجة، إلا أنه يجوز لأحد الوالدين/ أو للوصي على الطالب أن يبدأ الإحالة في أي خطوة. يعد عرض نقاط القوة والاحتياجات من خلال هذا المسار بمثابة لحظة زمنية للطالب، كما أن رصد التقدم وتأثير التدخلات مع مرور الوقت لهو أمر ضروري لتلبية احتياجات الطالب الحالية والمتطورة.

الخطوة	مسار حل المشكلات
الخطوة رقم ١: الآباء / الأوصياء والمعلمين كشركاء	إن أولياء الأمور والمعلمون شركاء في عملية فهم ودعم الطالب، وفهم نقاط قوته واحتياجاته التعليمية الفريدة. ويعد الحوار المستمر والمفتوح بين المنزل والمدرسة أمراً ضرورياً لفهم الطالب أو الطفل كإنسان كامل. يستخدم معلم (معلمو) الفصل الدراسي مجموعة متنوعة من الاستراتيجيات داخل الفصل لدعم الطالب، ويقوم بجمع الأدلة حول الملف التعليمي للطالب باستمرار. من الممكن لكل من ولي الأمر و/أو المعلم البدء بعملية حل المشكلات إذا رُؤا أن الطالب يواجه صعوبات.
الخطوة رقم ٢: فريق المدرسة	يتكون فريق المدرسة من موظفي المدرسة بما في ذلك (حسب الاقتضاء): <ul style="list-style-type: none"><li>● معلمو الفصول الدراسية</li><li>● مدرس موارد التعليم الخاص</li><li>● مدرس اللغة الإنجليزية كلغة ثانية</li><li>● معلم نجاح الطالب</li><li>● إدارة المدرسة</li></ul> يقدم المعلم لمحة عامة عن نقاط القوة لدى الطالب ومجالات إهتمامه، مشيراً إلى الملاحظات وبيانات التقييم. يقوم فريق المدرسة بتطوير برنامج خطة العمل واستراتيجيات الدعم والعلاج، وذلك بالتشاور مع العاملين في المدرسة، حسب الحاجة. ثم يقوم موظفو المدرسة بتنفيذ التوصيات ومراقبة أثرها. قد تتم التوصية بالإحالة إلى فريق الموارد المدرسية إذا: <ul style="list-style-type: none"><li>● لم تؤدي استراتيجيات التدخل في برنامج خطة العمل إلى التحسن مع مرور الوقت؛ و/أو</li><li>● كانت هناك حاجة إلى معلومات إضافية وإلى دعم من موظفين خارج فريق المدرسة.</li></ul>

### الخطوة رقم ٣ :

#### فريق الموارد المدرسية

من الممكن البدء بإجراءات الإحالة إلى فريق الموارد المدرسية من قبل ولي الأمر/الوصي و/أو موظفي المدرسة.

يتكون فريق الموارد المدرسية من موظفي المدرسة وموظفي المجلس بما في ذلك (حسب الاقتضاء):

- الوالد/ الوالدة / الوصي
- معلمو الفصول الدراسية
- مدرس موارد التعليم الخاص
- مدرس اللغة الإنجليزية كلغة ثانية
- معلم نجاح الطالب
- إدارة المدرسة
- مستشار تربوي نفسي
- أخصائي أمراض النطق واللغة
- محلل السلوك
- الأخصائي الاجتماعي بالمدرسة (المرحلة الثانوية)
- مستشار الأطفال والشباب (المرحلة الابتدائية)
- قائد برنامج التعليم

يحدد فريق موارد المدرسة الإجراءات الإضافية مثل التدخلات الإضافية و/أو الموارد و/أو التقييمات. يقوم موظفو المدرسة و/أو المجلس بتنفيذ الإجراءات الموصى بها. يمكن للطالب العودة إلى فريق الموارد المدرسية لمزيد من حل المشكلات أو لإطلاع الفريق على نتائج الإجراءات التي حددها الفريق. من الممكن تخصيص دعم إضافي مثل:

- قائد للبرنامج التعليمي أو مدرس الموارد التعليمية من:
  - خدمات التعليم الخاص
  - البرامج المدرسية
  - فريق العدالة
  - فريق السكان الأصلي
- مدير للخدمات المهنية
- محلل السلوك
- خطة للتعليم الفردي
- خطة للتدخل السلوكي / خطة السلامة
- استشارات الخدمات المهنية
- برنامج خصوصي أو تنسيب لبرنامج
- مدربو أنظمة إدارة السلوك
- أخصائية اجتماعية / مستشارة للأطفال والشباب
- مدرس اللغة الإنجليزية كلغة ثانية
- مدرس مصادر التعلّم (LRT)
- نجاح الطالب
- التقييم النفسي التربوي أو تقييم النطق واللغة
- الخدمات الاجتماعية

عندما يستوفي الطالب معايير التحديد والتنسيب، يقدم فريق الموارد المدرسية توصية إلى لجنة التحديد والتنسيب والمراجعة.

إن كانت الحالة تستدعي احتمال مناقشة التنسيب في فصل دراسي مستقل، فستقوم المدرسة بدعوة خدمات التعليم الخاص وقائد برنامج التعليم إلى فريق الموارد المدرسية، ومن الممكن إشراك الوالدين/الوصي بمجموعات شرائح المعلومات لدعم فهم أولياء الأمور للخيارات الممكنة إن كان مثل هذا الاشراف مناسباً.

على سبيل المثال، إذا فكر أحد الوالدين أو الوصي بإجراء تقييم الطالب أو تنسيبه لبرنامج الموهوبين يدعى لمشاهدة عرض يقدم خيارات دعم الموارد والاكتفاء الذاتي قبل اكمال التوصية إلى فريق الموارد المدرسية.

قد يقوم فريق الموارد المدرسية أيضاً بإجراء المراجعات السنوية للتحديد والتنسيب، وذلك عندما يتنازل ولي الأمر/الوصي عن المراجعة من قبل دور لجنة التحديد والتنسيب والمراجعة.

من الممكن أن يبدأ ولي الأمر/الوصي بالإحالة إلى لجنة التحديد والتنسيب والمراجعة (IPRC) في أي وقت أثناء عملية حل المشكلة.

الخطوة رقم ٤ :

ويجوز للمدير إجراء الإحالة إلى لجنة التحديد والتنسيب والمراجعة إستناداً إلى توصية فريق الموارد المدرسية.

لجنة التحديد والتنسيب  
والمراجعة

لجنة التحديد والتنسيب والمراجعة تتخذ القرارات فيما يتعلق بالتحديد والتنسيب.  
لجنة التحديد والتنسيب والمراجعة لا تقدم توصيات بشأن الموقع أو البرنامج أو الدعم.



## فريق الموارد المدرسية

يهدف هذا القسم إلى مساعدتك في فهم كيفية العمل مع فريق الموارد المدرسية. نقدر مشاركتك ومدخلاتك في اتخاذ القرارات التعاونية فيما يتعلق بتعليم طفلك.

### ما هو فريق الموارد المدرسية؟

فريق الموارد المدرسية هو فريق مدرسي يجتمع بانتظام لمناقشة الاستراتيجيات وسبل دعم للطلاب.

### متى تتم إحالة الطالب إلى فريق الموارد المدرسية؟

عندما يحتاج الطالب إلى دعم إضافي أو يواجه صعوبة في المدرسة، سيبدأ معلم الفصل بمسار حل المشكلات. وينبغي أن يشمل ذلك التشاور مع أولياء الأمور والموظفين الآخرين في المدرسة بما في ذلك معلم التربية الخاصة وفريق المدرسة. قد يقترح موظفو المدرسة تسهيلات أكاديمية أو استراتيجيات أخرى لدعم الطالب. عندما يرى أنه يجب إشراك خبرات إضافية في عملية حل المشكلات، تتم إحالة الطالب إلى فريق الموارد المدرسية.

### ما هو الدور الذي يلعبه الوالد / الوالدة في فريق الموارد المدرسية؟

عندما تتم إحالة الطالب إلى فريق الموارد المدرسية، سيتم الاتصال بأولياء الأمور للحصول على موافقتهم ودعوتهم للمشاركة في اجتماع فريق الموارد المدرسية. يتم تشجيع أولياء الأمور بشدة على حضور جميع اجتماعات فريق الموارد المدرسية والمشاركة في تقديم التوصيات لدعم أطفالهم.

### ما هو الدور الذي يلعبه الطالب في فريق الموارد المدرسية؟

يساعد الطالب المعلمين في تحديد أساليب التعلم والأفضليات ونقاط القوة والاحتياجات الخاصة به، بالإضافة إلى مراقبة نجاعة التدخلات والإبلاغ عنها. ستتعاون المدارس مع أولياء الأمور لضمان سماع فريق الموارد المدرسية لصوت الطالب، وستتم دعوة الطالب للمشاركة في فريق الموارد المدرسية عند الاقتضاء.

## من هو فريق الموارد المدرسية؟

يتكون فريق الموارد المدرسية من موظفي المدرسة وأولياء الأمور والطالب وموظفي الدعم من مجلس مدارس منطقة هالتون، وغيرهم حسب الاقتضاء.

المرحلة الابتدائية	المرحلة الثانوية
<ul style="list-style-type: none"> <li>● مدير / نائب المدير أو من ينوب عنهم</li> <li>● معلم التربية الخاصة</li> <li>● وقد يشمل:</li> <li>● معلم/معلموا الفصل</li> <li>● أولياء الأمور</li> <li>● الطالب</li> <li>● إستشاري نفسي تربوي</li> <li>● مستشار الأطفال والشباب</li> <li>● أخصائي أمراض النطق واللغة</li> <li>● محلل السلوك</li> <li>● الأخصائي الاجتماعي</li> <li>● قائد البرنامج التعليمي</li> <li>● ممثلون عن برامج الشراكة المجتمعية التعليمية</li> <li>● موظفو الدعم الخارجي</li> <li>● معلم نجاح الطالب</li> </ul>	<ul style="list-style-type: none"> <li>● المدير / نائب المدير أو من ينوب عنهم</li> <li>● معلم التربية الخاصة</li> <li>● وقد يشمل:</li> <li>● معلم/معلموا الفصل</li> <li>● أولياء الأمور</li> <li>● الطالب</li> <li>● مدرس الموارد المتجول</li> <li>● إستشاري نفسي تربوي</li> <li>● الأخصائي الاجتماعي في المدرسة (بموافقة الطالب)</li> <li>● أخصائي أمراض النطق واللغة (بموافقة أولياء الأمور والطالب)</li> <li>● قائد البرنامج التعليمي</li> <li>● ممثلون عن برامج الشراكة المجتمعية التعليمية</li> <li>● موظفو الدعم الخارجي</li> <li>● معلم نجاح الطالب</li> <li>● معلم خدمات الإرشاد للطلاب</li> </ul>

## ماذا يحدث في اجتماع فريق الموارد المدرسية؟

تُعد اجتماعات فريق الموارد المدرسية إما افتراضياً أو شخصياً بأجواء غير رسمية. يترأس أحد موظفي المدرسة الاجتماع، ويقدم جميع الحاضرين، ويشرح الغرض من الاجتماع. يقدم أحد أعضاء فريق الموارد المدرسية لمحة عامة عن الموضوع الذي ستتم مناقشته. ويطلب من الآخرين، بما في ذلك الآباء، تقديم المعلومات. ويتم تشجيع أولياء الأمور على طرح الأسئلة والانخراط بالنقاش. وفي نهاية اجتماع فريق الموارد المدرسية، من المحتمل أن يخرج الفريق بتوصيات تم الإتفاق عليها. وقد تشمل هذه التوصيات، على سبيل المثال لا الحصر ما يلي:

- استراتيجيات تعليمية المقترحة لدعم الطالب
- الدعم السلوكي أو الاجتماعي/العاطفي المقترح للطالب
- التوصية بإكمال المزيد من الاختبارات أو التقييم الرسمي
- التوصية بوضع خطة للتعليم الفردي للطالب
- التوصية بإحالة الطالب إلى لجنة التحديد والتنسيب والمراجعة لتحديده رسمياً كطالب استثنائي أو لتغيير التنسيب.

- التوصية بإحالة الطالب إلى برنامج من برامج مجلس مدارس منطقة هالتون (على سبيل المثال، برنامج اللغة التعبيرية ومحو الأمية في رياض الأطفال (KELLP)).
- التوصية بخصوص خيارات الدعم الإجتماعي للطالب/الأسرة

### ماذا يحدث بعد إجتماع فريق الموارد المدرسية؟

بعد إجتماع فريق الموارد المدرسية يتم تنفيذ توصياته ومراقبتها على مدى فترة من الزمن ومن ثم مراجعتها. سيتم تبادل المعلومات بين الأسرة والمدرسة حول تقدّم الطالب. يمكن مناقشة حالة الطالب مرة واحدة، أو على مدى عدة اجتماعات للفريق داخل المدرسة، طبقاً لإحتياجات الطالب المستمرة أو المتغيرة، ونجاح جهود حل المشكلات على مستوى المدرسة، والحاجة إلى معلومات إضافية من الخدمات المتخصصة.

تتم الإحالة المدرسية إلى لجنة التحديد والتنسيب والمراجعة أو إلى البرنامج الأخرى فقط بعد تجربة التدخلات أو التسهيلات المتفق عليها في اجتماع (اجتماعات) الفريق المدرسي وإيجادها غير كافية.

في بعض الحالات، قد يكون واضحاً منذ البداية أنه سيتم تلبية احتياجات الطفل على أفضل وجه بتنسيبه في برنامج من برامج مجلس مدارس منطقة هالتون من قبل لجنة التحديد والتنسيب والمراجعة.

## خطة التعليم الفردي (IEP)

تهدف هذه الوثيقة إلى مساعدتك في فهم خطة التعليم الفردي بشكل أفضل. نقدر مشاركتك ومدخلاتك ونأخذها في الاعتبار عند اتخاذ القرارات المشتركة فيما يتعلق بتعليم طفلك.

### ما هي خطة التعليم الفردي؟

- خطة مكتوبة تصف برنامج التعليم الخاص و/أو الخدمات المطلوبة لطالب معين، بما في ذلك سجل بالتسهيلات الخاصة اللازمة لمساعدة الطالب على تحقيق توقعات التعلّم للطالب.
- يجب تطوير خطة التعليم الفردي للطالب الذي تم تحديده بأنه استثنائي من قبل لجنة التحديد والتنسيب والمراجعة، ويمكن أيضاً تطوير هذه الخطة لطالب لديه احتياجات تعليمية خاصة ولكن لم يتم تحديده على أنه استثنائي.
- خطة التعليم الفردي هي وثيقة عمل تحدد توقعات التعلّم للطالب، والتي يمكن أن تكون تعديلاً للتوقعات الواردة في وثيقة سياسة المنهج للصف أو الموضوع المعين أو بديلاً عنها.
- وتحدد الخطة كيفية استخدام أو دمج أي أجهزة وكمية المعدات الخاصة في برنامج الطالب التعليمي.
- وتحدد المعرفة والمهارات المعينة التي سيتم تقييمها لغرض الإبلاغ عن إنجازات الطلاب. انظر أيضاً [وزارة التربية والتعليم: عملية](#)

### خطة التعليم الفردي.

- يجب إكمال خطة التعليم الفردي خلال ٣٠ يوماً تعليمياً بعد التوصية بها وسيؤكد مدير المدرسة من حصولك على نسخة.
- سيتم وضع نسخة من خطة التعليم الفردي في سجل الطالب في أونتاريو ما لم يقدم أحد الوالدين اعتراضاً خطياً على ذلك.

### ممن يتشكل فريق خطة التعليم الفردي؟

- أحد الوالدين
- معلم الفصل
- معلم موارد التعليم الخاص
- مدير المدرسة
- الطالب، حسب الإقتضاء
- عضو طاقم الدعم من مجلس مدارس منطقة هالتون، حسب الإقتضاء

### كوالد/ والدة، ما هو الدور الذي أعبه في خطة التعليم الفردي لطفلي؟

يلعب الآباء/الأوصياء دوراً هاماً في عملية خطة التعليم الفردي، ومن المفيد فهم كل مرحلة من مراحل عملية خطة التعليم الفردي والمشاركة فيها. يجب استشارة أولياء الأمور/الأوصياء في تطوير ومراجعة خطة التعليم الفردي عند الحاجة، وغالباً ما يتم إشراكهم في أوقات أخرى من العام. ستتاح لك الفرصة للتوقيع على نموذج التواصل مع ولي الأمر/الوصي وتقديم الملاحظات إلى المدرسة. وعلى وجه التحديد، يجب عليك:

- توفير معلومات محدثة عن طفلك فيما يتعلق بتعلّم طفلك (على سبيل المثال، تقارير التقييم الأخيرة)؛

- توفير معلومات مهمة من شأنها أن تساعد في تطوير وتنفيذ البرنامج التعليمي لطفلك (على سبيل المثال، المواهب والمهارات التي يظهرها طفلك في المنزل والمجتمع، وما يحبه طفلك وما يكرهه، وأساليب التعلّم المفضلة لديه، إهتماماته وردود فعله في المواقف المختلفة)؛
- تعزيز وتوسيع نطاق جهود المعلمين من خلال توفير الفرص لطفلك لممارسة المهارات في المنزل والحفاظ عليها؛
- تقديم تعليقاتك حول نقل طفلك للمهارات التي تعلمها في المدرسة إلى المنزل والمجتمع.
- التواصل الدائم والمفتوح مع المدرسة.

قد تتم الاستشارة عن طريق:

- المكالمات الهاتفية
  - الرسائل
  - رسائل البريد الإلكتروني
  - جزء من اجتماعات أولياء الأمور مع المعلمين المجدولة بانتظام
  - الاجتماعات الرسمية
- يجب عليك إعلام المدرسة بطريقة الاستشارة المفضلة لديك، وما إذا كنت ترغب بالرد على مسودة خطة التعليم الفردي التي أعدتها المدرسة أو أنك ترغب في المشاركة بشكل أكبر في تطوير خطة التعليم الفردي هذه.

### ما هو الدور الذي يلعبه الطالب في خطة التعليم الفردي الخاصه به (بما يتناسب مع مرحلة النمو)؟

- يلعب الطلاب أيضًا دورًا هامًا في عملية خطة التعليم الفردي، بحسب عمره وقدراته المعرفية. يجب استشارة الطلاب الذين تزيد أعمارهم عن ١٦ عامًا في تطوير ومراجعة خطة التعليم الفردي. على وجه التحديد، يمكن للطلاب:
- مساعدة المعلمين في تحديد أساليب التعلّم المفضلة ونقاط القوة وإحتياجاتهم الخاصة؛
  - فهم التسهيلات التي سيتم توفيرها (على سبيل المثال، استراتيجيات التدريس والتقييم الفردية، والمعدات الفردية)؛
  - المساعدة في وضع أهداف البرنامج السنوية وتوقعات التعلّم.
  - إظهار فهمهم لخطة التعليم الفردي والعمل بنشاط من أجل تحقيق الأهداف والتوقعات الواردة فيه؛
  - المشاركة في رصد التقدم الذي تم إحرازه باتجاه تحقيق الأهداف ومعرفة كيفية الوصول الى الدرجات و/أو العلامات التي ستوضع في بطاقة التقرير المقاطعية؛
  - أن يأخذوا بعين الاعتبار المعلومات الواردة في محفظة أول أبوت مي ( All About Me ) أو خطة المسارات الفردية عند تطوير خطة التعليم الفردي

### ما هي المكونات الرئيسية لخطة التعليم الفردي؟

نقاط القوة / الإحتياجات :

قد تتضمن نقاط القوة معلومات مثل:

- أساليب التعلّم المفضلة
- مهارات التعلّم المكتسبة سابقاً
- نقاط القوة في مجالات مثل المعالجة المعرفية والتواصل

يجب أن يتم إيضاح أسباب حاجة الطالب إلى برنامج و/أو خدمات التعليم الخاص، وقد يشمل ذلك:

- التحديات المعرفية و/أو معالجة المعلومات
- المهارات التي تتعلق باستثنائية الطالب و/أو التي تتعارض مع القدرة على التعلّم

#### التقييم:

المعلومات المرتبطة مباشرة بالأسباب التي تؤدي إلى الحاجة إلى برامج وخدمات التعليم الخاص، وقد تشمل:

- التقييمات التي تم القيام بها من قبل طبيب نفسي، أخصائي أمراض النطق واللغة، معلم الموارد التعليمية الخاصة، أو معلم الفصل الدراسي، أو غيرهم من المهنيين (على سبيل المثال، المعالج المهني، الطبيب، أخصائي العلاج الطبيعي، أخصائي البصريات/أخصائي العيون، أخصائي السمع) والتي تقدم معلومات حول نقاط قوة الطفل وإحتياجاته الخاصة.

#### هدف البرنامج السنوي:

- تصف الإفادات في خطة التعليم الفردي ما يمكن للطالب إنجازه بحلول نهاية العام الدراسي في موضوع ما أو دورة ما أو مهارة معينة. يجب وضع الأهداف السنوية، إن كانت هذه الأهداف هي نسخة معدلة لتوقعات المنهج التعليمي في موضوع معين أو دورة معينة، أم كانت توقعات تعليمية بديلة.

#### التسهيلات:

- تصف الإستراتيجيات ووسائل الدعم التعليمية والبيئية والتقييمية المحددة التي تمكّن الطالب من التعلّم وإظهار هذا التعلّم إستناداً الى المنهج الدراسي المناسب لصفه. خطة التعليم الفردي المزودة بالتسهيلات لا تتضمن صفحات البرنامج.

#### التعديلات:

- هناك نوعان من التعديلات الممكنة لخطة التعليم الفردي.
- نفس التوقعات لمستوى الصف الدراسي: وتعكس المعرفة والمهارات المطلوبة في المنهج الدراسي لمستوى الصف مع توقعات أخفض لعدد و/أو تعقيدات توقعات مستوى الصف العادي.
- توقعات مختلفة عن مستوى الصف: تعكس المعرفة والمهارات المطلوبة للمنهج الدراسي في مستوى دراسي مختلف عن الصف مع عدد أقل من المهارات المطلوبة.

\*المستوى الثانوي، قد يتم أو لا يتم إعطاء الساعات المعتمدة للمادة، وهذا يعتمد على مدى تعديل التوقعات في المادة.

#### المنهج البديل:

- دعم الطالب في تنمية معرفة ومهارات غير متضمنة في مناهج أونتاريو
- سوف يشير مجلس مدارس منطقة هالتون بشكل متكرر إلى منهج كارولينا ومنهج التقييم الوظيفي والمناهج الدراسية (AFAC)

- سيتم الإبلاغ عن تقييم المنهج البديل من خلال خطة التعليم الفردي

#### التخطيط الانتقالي:

- تحديد وتطوير وتنفيذ الاستراتيجيات اللازمة لدعم الطلاب في التحولات التعليمية. يمكن أن يشمل ذلك الانتقال من مدرسة إلى أخرى أو من صف إلى آخر. انظر الى [وزارة التربية والتعليم: التحولات](#)

#### ما هي عملية تطوير وتنفيذ ومراجعة خطة التعليم الفردي؟

##### تجميع المعلومات:

- جمع المعلومات من مصادر مختلفة بما في ذلك: الملاحظة والتقييمات وأولياء الأمور وسجل طلاب أونتااريو ولجنة التحديد والتنسيب والمراجعة، إن أمكن

##### تحديد الاتجاه:

- تطوير فهم مشترك لنقاط القوة والاحتياجات من حيث صلتها بالتعلم - والنظر في الاحتياجات الانتقالية المحتملة.

##### وضع خطة التعليم الفردي:

- تحديد المواضيع أو الدورات أو المجالات البرنامجية البديلة التي سيتم تضمينها في خطة التعليم الفردي
- تحديد أهداف قصيرة وطويلة المدى للتعلم
- إرسال نسخة مسودة من خطة التعليم الفردي إلى الأسرة كي يراجعها أولياء الأمور

##### تنفيذ خطة التعليم الفردي:

- توفير فرص التعلم المتعلقة بنقاط قوة التعلم عند الطفل واحتياجاته وأهدافه المنصوص عليها في خطة التعليم الفردي

##### مراجعة وتحديث خطة التعليم الفردي

- تحديث التوقعات من التعلم في بداية كل فترة تقرير\*
- تسجيل التغييرات في خطة التعليم الفردي
- القيام بإجراء المراجعة السنوية لخطة التعليم الفردي.

\* يمكن إجراء التغييرات في أي وقت على مدار العام عند الضرورة

##### كيف يمكنني المساعدة في عملية خطة التعليم الفردي؟

ينجح الطلاب أكثر عندما يعمل الجميع معًا باتجاه أهداف قابلة للتحقيق. بصفتك والدا/ وصيا:

- ركّز على طفلك في بشكل دائم
- أخبر المعلم عن آمالك فيما يخص تعلم طفلك
- ساهم بالأفكار والمعلومات
- وجه الأسئلة
- ثمن إسهامات الجميع

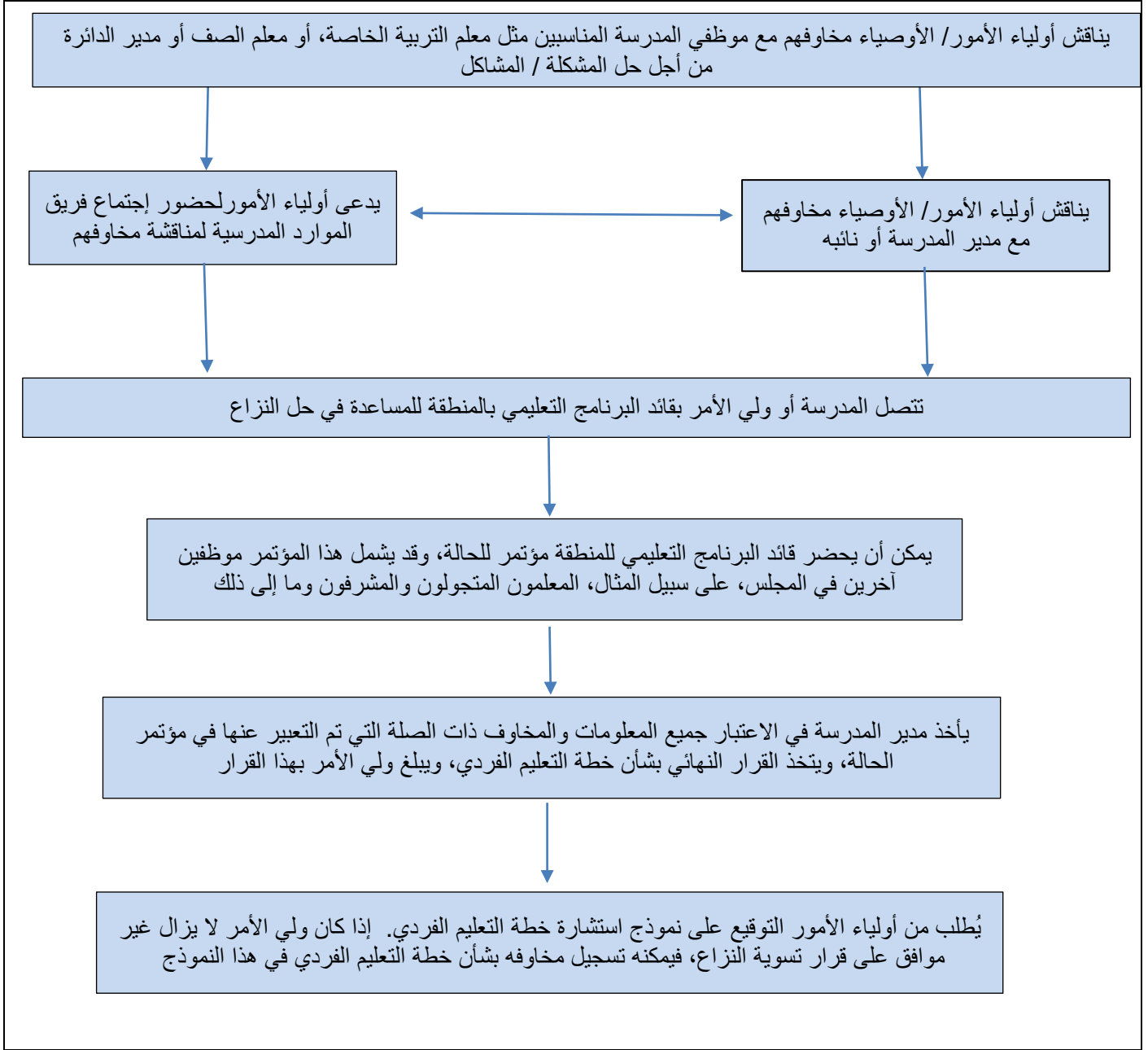
مدير المدرسة هو المسؤول عن ضمان وضع جميع خطط التعليم الفردي للطلاب في المدرسة والتأكد من مراجعتها وتنفيذها بشكل صحيح.

نرحب بمداخلاتك ونقدرها في كل مرحلة من مراحل خطة التعليم الفردي.



## عملية تسوية النزاعات في الجوانب الهامة في خطة التعليم الفردي

إن نية مجلس مدارس منطقة هالتون هي أنه يمكن التوصل إلى تسوية مرضية أثناء تلبية احتياجات الطالب في أي مرحلة من مراحل نموذج التدخل هذا. يجب على الموظفين وأولياء الأمور/الأوصياء التعاون والتواصل بشكل منفتح للبحث عن حل



ملاحظة: : لدى مجلس مدارس منطقة هالتون إجراءات لتسوية النزاعات. يرجى الاطلاع على موقع مجلس مدارس منطقة هالتون على

[كيفية حل المشكلات والمخاوف](#)

## لجنة التحديد والتنسيب والمراجعة (IPRC)

تهدف هذه الوثيقة إلى مساعدتك في فهم عملية لجنة التحديد والتنسيب والمراجعة بشكل أفضل. نثمن مشاركتك ومداخلاتك بإتجاه اتخاذ القرارات التعاونية فيما يتعلق بتعليم طفلك.

### **لجنة التحديد والتنسيب والمراجعة تعني:**

- I - التحديد
- P - التنسيب
- R - المراجعة
- C - لجنة

تجتمع لجنة التحديد والتنسيب والمراجعة وتقرر ما إذا كان ينبغي تحديد قدرات الطالب على أنه طالب إستثنائي، وإذا كان الأمر كذلك، تنسيبه في المكان الذي يلبي احتياجاته على أفضل وجه.

### **ما هو دور لجنة التحديد والتنسيب والمراجعة؟**

سوف تقوم لجنة التحديد والتنسيب والمراجعة بالتالي:

- إتخاذ القرار فيما إذا كان ينبغي تحديد قدرات طفلك على أنه استثنائي أم لا؛
- تحديد مجالات الاستثناء لدى طفلك، حسب فئات وتعريفات الاستثناءات المقدمة من وزارة التربية والتعليم؛ [انظر الملحق أ](#)
- إتخاذ القرار بتنسيب طفلك في المكان المناسب له. [انظر الملحق ب](#)؛ وراجع التحديد والتنسيب مرة واحدة على الأقل كل عام دراسي.

### **كيف يتم طلب عقد اجتماع لجنة التحديد والتنسيب والمراجعة؟**

- يمكنك طلب عقد اجتماع للجنة التحديد والتنسيب والمراجعة بخصوص طفلك من خلال تقديم طلب خطي إلى مدير مدرسة طفلك؛
- يجوز لمدير مدرسة طفلك، من خلال [فريق الموارد المدرسية](#)، أن يطلب عقد اجتماع للجنة التحديد والتنسيب والمراجعة عندما يتم تقديم توصية بأنه قد يستفيد من برنامج تعليم خاص.

في غضون ١٥ يومًا دراسيًا من تلقي طلبك، أو إستلام توصيات فريق الموارد المدرسية، يجب على مدير المدرسة أن يرسل لك رابط هذا الدليل ورسالة خطية بالموعد التقريبي لإجتماع لجنة التحديد والتنسيب والمراجعة.

### **ما هي المعلومات التي سيتلقاها ولي الأمر/الوصي بشأن اجتماع لجنة التحديد والتنسيب والمراجعة ؟**

سيرسل لك رئيس لجنة التحديد والتنسيب والمراجعة إعلام خطي بموعد الإجتماع ودعوة للحضور بصفتك شريك مهم في جلسة تحديد قدرات طفلك وتنسيبه، قبل ١٠ أيام دراسية على الأقل من موعد الاجتماع. سيحتوي هذا الخطاب على تاريخ الاجتماع وساعته ومكانه (أو على رابط لقاء جوجل (Google Meet) إذا كان الاجتماع افتراضيًا)، ويجب عليك الرد فيما إذا كنت ستحضر الاجتماع أم لا.

قبل انعقاد اجتماع لجنة التحديد والتنسيب والمراجعة، ستتلقى نسخة خطية من أية معلومات عن طفلك تلقاها رئيس لجنة التحديد والتنسيب والمراجعة. وقد يشمل ذلك نتائج التقييمات أو موجزا للمعلومات.

### هل يمكن لولي الأمر / الوصي حضور اجتماع لجنة التحديد والتنسيب والمراجعة IPRC ؟

تخول اللانحة ٩٨/١٨١ ولي الأمر / الوصي والطلاب الذين يبلغون من العمر ١٦ عامًا فما فوق :

- الحضور والمشاركة في جميع مناقشات اللجنة المتعلقة بطفلك؛ و
- الحضور عندما تتخذ اللجنة قرار التحديد والتنسيب.

### ماذا لو لم يتمكن ولي الأمر / الوصي من حضور الاجتماع المقرر؟

إذا لم تتمكن من حضور الاجتماع المقرر، فيمكنك :

- الاتصال بمدير المدرسة لترتيب موعد آخر أو وقت بديل؛ أو
- إبلاغ مدير المدرسة أنك لن تحضر. سترسل لجنة التحديد والتنسيب والمراجعة لك بعد الاجتماع بيان خطي بشأن التحديد والتنسيب، وأية توصيات بشأن برامج وخدمات التعليم الخاص، لمراجعتها والتوقيع عليه.

### من هم الأشخاص الذين تتكون منهم لجنة التحديد والتنسيب والمراجعة؟

تتطلب اللانحة ٩٨/١٨١ أن تقوم جميع مجالس المدارس بإنشاء لجان التحديد والتنسيب والمراجعة.

تتكون لجنة التحديد والتنسيب والمراجعة من ٣ أعضاء على الأقل :

١. رئيس اللجنة وهو مدير مدرسة من مدارس مجلس مدارس منطقة هالتون أو نائبًا للمدير
  ٢. عضو اللجنة وقد يكون مديرًا أو نائب مديرًا أو مديرا للخدمات المهنية في فريق الموارد المدرسية، أو معلم الصف، أو مدرس الموارد الجوال، أو قائد البرنامج التعليمي، أو مسؤول خدمات التعليم الخاص، أو موظف في المدرسة مرخص من قبل كلية أونتاريو للمعلمين وليس ممثلًا للطلاب في الاجتماع
  ٣. المشرف المسؤول أو المعين من مجلس مدارس منطقة هالتون.
- تتم دعوة ولي الأمر / الوصي وتشجيعهم على حضور الاجتماع.
- وسيحضر الاجتماع أيضا منسق الإجراءات في لجنة التحديد والتنسيب والمراجعة / أو سكرتير لجنة التحديد والتنسيب والمراجعة.

### من يمكنه حضور اجتماع لجنة التحديد والتنسيب والمراجعة أيضًا ؟

- مدير أو نائب مدير مدرسة طفلك؛
- أشخاص آخرون مثل معلم طفلك، أو موظفو التعليم الخاص، أو موظفو الدعم في مجلس مدارس منطقة هالتون، أو ممثل الوكالة الذي قد يقدم المزيد من المعلومات أو التوضيحات، حسب الاقتضاء؛
- ممثلك او وكيلك - أي الشخص الذي قد يدعمك أو يتحدث نيابة عنك أو عن طفلك؛ و
- مترجم فوري، إذا لزم الأمر (يمكنك طلب خدمات الترجمة الفورية من خلال مدير مدرسة طفلك).

### من يمكنه أن يطلب حضور الآخرين؟

يجوز لك أو لمدير مدرسة طفلك تقديم طلب لحضور أشخاص آخرين اجتماع لجنة التحديد والتنسيب والمراجعة.

## ماذا سيحدث في اجتماع لجنة التحديد والتنسيب والمراجعة؟

- سيقوم الرئيس بتقديم الجميع وشرح الغرض من الاجتماع؛
- سيقدم عضو ممثل للمدرسة الطلب والمعلومات الداعمة التي قد تتضمن ملخصاً للتقييمات ذات الصلة؛
- سيتم منح أولياء الأمور الفرصة للتحدث للحصول على معلومات إضافية؛
- ستقوم لجنة التحديد والتنسيب والمراجعة بالإطلاع على جميع المعلومات المتوفرة عن طفلك.

### سيقوم الأعضاء بما يلي :

- الاخذ بعين الاعتبار التقييم التعليمي لطفلك؛
  - النظر في إجراء تقييم صحي أو نفسي لطفلك بواسطة ممارس مؤهل، إذا إعتقدوا أن مثل هذا التقييم ضروري من أجل التحديد أو التنسيب الصحيح، مع مراعاة أحكام قانون الموافقة على الرعاية الصحية لعام ١٩٩٦؛
  - الاخذ بعين الاعتبار أي معلومات تقدمها أنت عن طفلك أو يقدمها طفلك إذا كان عمره ١٦ عاماً أو أكبر.
- (انظر الملحق ج)

قد تقوم اللجنة بإجراء مقابلة مع طفلك، بعد اخذ موافقتك، وإذا كان عمر طفلك أقل من ١٦ عاماً، إذا ما شعرت اللجنة أنه سيكون من المفيد القيام بذلك.

وقد تناقش اللجنة أي مقترح تم تقديمه بشأن برنامج تعليم خاص أو خدمات تعليمية خاصة للطفل سواء قدمته المدرسة أو قدمه الوالدين أو الطالب (إذا كان عمر الطالب أكثر من ١٦ عاماً فما فوق). نشجعك على طرح الأسئلة والمشاركة في النقاش. بعد النقاش، وبعد تقديم جميع المعلومات والنظر فيها، ستأخذ اللجنة قرارها.

### من هو الطالب الذي يتم تحديده على أنه طالبا استثنائيا ؟

يُعرّف قانون التعليم الطالب الاستثنائي بأنه " الطالب الذي تتميز إستثنائيته السلوكية أو التواصلية أو الفكرية أو البدنية أو إستثنائيات أخرى أنها من النوع الذي يحتاج إلى الإلتحاق ببرنامج تعليمي خاص." ويتم تحديد الطلاب حسب فئات وتعريفات الاستثناءات التي تقدمها وزارة التربية والتعليم. [\(انظر الملحق أ\)](#)

### ما هو برنامج التعليم الخاص؟

يُعرّف برنامج التعليم الخاص في قانون التعليم بأنه برنامج تعليمي يستند الى نتائج التقييم والتقييم المستمر ويتم تعديله بناء على هذه النتائج؛ ويتضمن خطة (تسمى خطة التعليم الفردي) التي تحتوي على أهداف محددة وعلى مخطط تفصيلي لخدمات التعليم الخاص التي تلبى احتياجات الطالب الاستثنائي. [\(انظر الملحق ب\)](#).

## ما هي خدمات التعليم الخاص؟

يتم تعريف خدمات التعليم الخاص في قانون التعليم على أنها المرافق والموارد، بما في ذلك موظفو الدعم والمعدات اللازمة لتطوير وتنفيذ برنامج التعليم الخاص.

## ما هي الاعتبارات التي تأخذها لجنة التحديد والتنسيب والمراجعة عند اتخاذ قرار التنسيب؟

قبل أن تفكر لجنة التحديد والتنسيب والمراجعة في تنسيب طفلك في فصل تعليم خاص، يجب أن تأخذ بعين الاعتبار فيما إذا كان التنسيب في فصل عادي وفيه خدمات التعليم الخاص المناسبة سوف :

- يلبي احتياجات طفلك؛ و
- يكون منسجماً مع أفضلياتك.

بعد النظر في جميع المعلومات المقدمة إليها، وإذا اقتنعت لجنة التحديد والتنسيب والمراجعة بأن التنسيب في فصل دراسي عادي سوف يلبي احتياجات طفلك وأن هذا القرار يتوافق مع أفضلياتك، فسوف تقرر اللجنة لصالح التنسيب في فصل دراسي عادي مع خدمات التعليم الخاص المناسبة.

إذا قررت اللجنة أنه ينبغي تنسيب طفلك في فصل للتعليم الخاص، فيجب عليها ذكر أسباب هذا القرار في بيان قرارها الخطي.

## ماذا يحتوي بيان القرار الخطي للجان التحديد والتنسيب والمراجعة عند اتخاذ قرار التنسيب؟

سينص بيان القرار الخطي للجان التحديد والتنسيب والمراجعة على ما يلي :

- ما إذا كانت لجنة التحديد والتنسيب والمراجعة قد حددت طفلك على أنه استثنائي؛
- وإذا ما اللجنة قد حددت طفلك على أنه استثنائي، فسيحتوي القرار على
  - فئات وتعريفات الإستثناءات تم تحديدها، إستناداً إلى تحديدات وزارة التعليم؛
  - وصف لجنة التحديد والتنسيب والمراجعة لنقاط قوة طفلك واحتياجاته؛
  - قرار التنسيب الخاص الصادر عن لجنة التحديد والتنسيب والمراجعة؛ و
  - توصيات لجنة التحديد والتنسيب والمراجعة فيما يتعلق ببرنامج التعليم الخاص وخدمات التعليم الخاص.
- ما إذا كانت لجنة التحديد والتنسيب والمراجعة قد قررت تنسيب طفلك في فصل تعليم خاص وأسباب هذا القرار.

## ماذا سيحدث بعد أن تتخذ لجنة التحديد والتنسيب والمراجعة قرارها إن كنت موافقا على هذا القرار؟

- سيطلب منك الإعراب عن موافقتك من خلال التوقيع على بيان القرار المكتوب؛
- سيقوم مجلس المدارس على الفور بإخطار مدير المدرسة التي سيتم تقديم برنامج التعليم الخاص فيها وسيتم تحديث خطة التعليم الفردي لطفلك؛
- يمكنك طلب اجتماع مع لجنة التحديد والتنسيب والمراجعة، في أي وقت بعد أن يكون طفلك قد امضى في برنامج التعليم الخاص لمدة ثلاثة أشهر.

## وماذا سيحدث بعد أن تتخذ لجنة التحديد والتنسيب والمراجعة قرارها إن لم تكن موافقا على هذا القرار؟

- إن كنت غير موافق على قرار لجنة التحديد والتنسيب والمراجعة بأن الطالب استثنائي أو غير استثنائي، أو مع تنسيب الطالب، فأخبر مدير مدرسة طفلك بذلك ولا توقع على بيان القرار الذي تستلمه بعد الاجتماع؛
- يمكنك توجيه طلب خطي لمدير المدرسة لعقد اجتماع ثانٍ مع لجنة التحديد والتنسيب والمراجعة لمناقشة هذا القرار. ويجب أن يتم ذلك خلال ١٥ يوماً من استلام بيان قرار اللجنة؛
- بعد المناقشة الثانية مع لجنة التحديد والتنسيب والمراجعة، ستلقى بياناً خطياً بالقرار الناجم عن الاجتماع الثاني.
  - إن كنت موافقاً الآن، فعليك التوقيع على البيان وإعادته؛ أو
  - إن كنت غير موافق على قرار الاجتماع الثاني للجنة التحديد والتنسيب والمراجعة، فيمكنك تقديم إشعار خطي بالاستئناف في غضون ١٥ يوماً دراسياً من تاريخ استلام قرار الاجتماع الثاني؛ أو
  - إن كنت غير موافق على قرار لجنة التحديد والتنسيب والمراجعة ولا ترغب في مناقشة الأمر معها، فيمكنك تقديم إشعار خطي بالاستئناف؛ ويجب أن يتم ذلك خلال ٣٠ يوماً دراسياً من تاريخ استلام بيان القرار.

### كيف يمكنني الإستئناف على قرار لجنة التحديد والتنسيب والمراجعة؟

إن كنت غير موافق على قرار لجنة التحديد والتنسيب والمراجعة بتحديد أو عدم تحديد طفلك بأنه استثنائي أو على قرار تنسيبه الصادر عن لجنة التحديد والتنسيب والمراجعة، فيمكنك تقديم إشعار خطي تعرب فيه عن نيتك بالاستئناف في غضون ٣٠ يوماً دراسياً من تاريخ استلام قرار اللجنة أو في غضون ١٥ يوماً دراسياً من تاريخ استلام القرار الناتج عن الاجتماع الثاني المذكور أعلاه، إلى :

مدير التعليم بمجلس مدارس مقاطعة هالتون

ج. و. مركز سينجلتون

٢٠٥٠ جويلف لاین ، بيرلينجتون ، أونتاريو L7P 5A8

يجب أن يحتوي إشعار الاستئناف على:

- إشارة الى القرار الذي لا توافق عليه (التحديد و/أو عدم التحديد و/أو التنسيب)؛ و
- وشرح أسباب عدم موافقتك.

### ما هي إجراءات الإستئناف ؟

تتكون لجنة الاستئناف من ثلاثة أعضاء ليسوا أعضاء أو موظفين في المجلس أو وزارة التربية والتعليم، ويجب ألا يكون لهم أي علاقة مسبقة بالموضوع المستأنف.

تتكون لجنة الاستئناف من:

- أ) عضو يختاره المجلس؛
- ب) عضو يختاره ولي أمر الطالب؛ و
- ت) الرئيس، يتم اختياره بشكل مشترك من قبل العضوين المذكورين أعلاه، أو، إذا لم يصل هذان العضوان إلى اتفاق، فيتم اختياره من قبل مدير المنطقة المعنية في وزارة التعليم.

تنضوي عملية الاستئناف على الخطوات التالية :

- يقوم رئيس مجلس الاستئناف بعقد اجتماع في الوقت والمكان المناسبين، في موعد لا يتجاوز ٣٠ يوماً دراسياً بعد اختيارهم (إلا إذا قدم ولي الأمر/الوصي ومجلس الإدارة موافقة خطية على موعد لاحق)؛
- يتلقى مجلس الاستئناف المواد التي راجعتها لجنة التحديد والتنسيب والمراجعة، ويجوز له إجراء مقابلات مع أي من الأشخاص الذين قد يكونون قادرين على المساهمة بمعلومات حول الموضوع قيد الاستئناف؛
- يحق لك، ولي الأمر، ولطفلك إذا كان عمره ١٦ عاماً فما فوق الحضور والمشاركة في جميع المناقشات؛
- يجب على مجلس الاستئناف أن يقدم توصيته خلال ثلاثة أيام دراسية بعد انتهاء الاجتماع؛
- يجوز لمجلس الاستئناف:
  - الموافقة على قرار لجنة التحديد والتنسيب والمراجعة والتوصية بتنفيذ هذا القرار؛ أو
  - عدم الموافقة على قرار لجنة التحديد والتنسيب والمراجعة، وتقديم توصية إلى مجلس المدارس بشأن تحديد طفلك أو تنسيبه أو كلا الأمرين.
- يقدم مجلس الاستئناف توصياته خطياً لك وللمجلس مدارس منطقة هالتون، مع توضيح أسباب توصياته؛
- في غضون ٣٠ يوماً دراسياً من تلقي القرار الخطي الصادر عن مجلس الاستئناف، يقرر مجلس مدارس منطقة هالتون الإجراءات التي سيتخذها فيما يتعلق بالتوصيات. مجالس المدارس غير مجبره على تنفيذ توصيات مجالس الاستئناف.

### ما هي الأمور والاعتبارات التي تأخذها المراجعة السنوية للجنة التحديد والتنسيب والمراجعة؟

- يجب على لجنة التحديد والتنسيب والمراجعة إجراء مراجعة سنوية لجميع الطلاب الذين لديهم تحديد وتنسيب، ويجب إكمالها بحلول ٣١ مايو من العام الدراسي؛
- إذا كانت المدرسة وأولياء الأمور موافقين على التحديد والتنسيب الحاليين أثناء مناقشات فريق الموارد المدرسية، ولا توجد أي مطالب بإحداث أي تغيير، يجوز لأولياء الأمور تعبئة نموذج التنازل عن المراجعة السنوية للجنة التحديد والتنسيب والمراجعة؛
- بإذن خطي منك، تنتظر لجنة التحديد والتنسيب والمراجعة في التقدم الذي أحرزه طفلك فيما يتعلق بخطة التعليم الفردي، وفي هذا الإجراء ستنتظر اللجنة بنوعية المعلومات التي نظرت فيها لجنة التحديد والتنسيب والمراجعة ذاتها، بالإضافة إلى أي معلومات جديدة.

## الجمعيات المحلية

ما هي الجمعيات المحلية المتاحة لمساعدة ولي الأمر/الوصي؟

توجد جمعيات محلية عديدة تقدم المعلومات والدعم لولي الأمر/الوصي على الأطفال الإشتنايين. ندعوك للتواصل مع إحدى الجمعيات المحلية للحصول على مزيد من المعلومات حول الخدمات والموارد المتاحة .  
فيما يلي الجمعيات المحلية التي تشكل اللجنة الاستشارية للتعليم الخاص التابعة لمجلس مدارس منطقة هالتون.

الوصف	اسم الجمعية
<p>جمعية الأطفال الأذكياء (أ ب ج) في أونتاريو هي مؤسسة خيرية طوعية مسجلة في مقاطعة أونتاريو، وهي توفر المعلومات و المناصرة لأولياء أمور الأطفال والمراهقين الأذكياء والموهوبين من خلال التواصل وورش العمل المحلية التي تقدمها فروعها في جميع أنحاء المقاطعة. وهي توصل صوت أولياء الأمور إلى مجلس المدارس المحلي والمعلمين والمجموعات المهنية ووزارة التعليم في أونتاريو. يتم دعم فرع جمعية الأطفال الأذكياء (أ ب ج) أونتاريو فرع هالتون من قبل متطوعين وأولياء أمور الأطفال الموهوبين في منطقة هالتون بما في ذلك أوكفيل، وميلتون، وبرلنغتون، وهالتون هيلز، وجورج تاون، وأكتن.</p> <p>يقدم كل من فرع جمعية الأطفال الأذكياء (أ ب ج) أونتاريو وفرع هالتون ما يلي:</p> <ul style="list-style-type: none"><li>• معلومات وموارد عن التنوع العصبي للموهبة؛</li><li>• المساعدة والدعم في التعامل مع عملية تحديد الموهوبين من الطلاب؛</li><li>• المعلومات المتعلقة ببرامج التعليم الخاص المتاحة والدعم المقدم من مجلس مدارس منطقة هالتون، ومن وزارة التعليم في أونتاريو وغيرهم من المتخصصين في مجتمع هالتون؛</li><li>• الفعاليات التي تدعم أسر الأطفال الموهوبين والأذكياء بفرص التواصل لكل من الأوصياء والطلاب؛</li><li>• ورش عمل ومؤتمرات للمعلمين وأولياء الأمور/ الأوصياء</li><li>• أيضًا يمكن لأولياء الأمور/ الأوصياء الانضمام إلى المناقشة مع أولياء الأمور/ الأوصياء الآخرين للأطفال الموهوبين والأذكياء في المجتمع من خلال وسائل التواصل الاجتماعي النشطة الخاصة بنا في جمعية الأطفال الأذكياء (أ ب ج) :</li><li>• مجموعة دردشة أولياء الأمور في هالتون على الفيسبوك (Halton Parents Chat Facebook Group) <a href="https://www.facebook.com/groups/1838878789738804/">https://www.facebook.com/groups/1838878789738804/</a></li></ul>	<p>جمعية الأطفال الأذكياء (أ ب ج) هالتون Association for Bright Children (ABC) ) (Halton)</p> <p><a href="http://www.abchalton.ca">www.abchalton.ca</a></p> <p>ممثلو اللجنة الاستشارية للتعليم الخاص SEAC:</p> <p>كيت لامباشر <a href="mailto:kate@kclsoftware.com">kate@kclsoftware.com</a></p> <p>سوريخا كانيتي <a href="mailto:surkhi6@gmail.com">surkhi6@gmail.com</a></p>



مركز الطلاب المتنوعين - هالتون

<https://diverselearners.ca>

**ممثلو اللجنة الاستشارية للتعليم الخاص SEAC:**

أليسون بريندل

[alison\\_brinkle@diverselearners.ca](mailto:alison_brinkle@diverselearners.ca)

ديان  
فاندنبوش

[dvandenbossche41@gmail.com](mailto:dvandenbossche41@gmail.com)

مهمتنا هي تقديم الدعم والتعليم والخدمات للأشخاص الذين يعانون من صعوبات التعلم (LDS) و/أو اضطراب فرط الحركة ونقص الانتباه لتمكينهم من تحقيق قدراتهم الكاملة. نحن نهدف إلى بناء عالم يتم فيه دمج الأشخاص ذوي صعوبات التعلم وتمكينهم والاحتفاء بهم.

نحن نقدم مجموعة متنوعة من الخدمات والدعم للعائلات:

- دروس خصوصية في القراءة والرياضيات والتكنولوجيا المساعدة والضرب على الآلة الكاتبة ودعم في الواجبات المنزلية العامة؛
- برامج المهارات الاجتماعية، والأداء التنفيذي، والدعوة الذاتية، ودعم الانتقال إلى المدرسة الثانوية وما بعد الثانوية، والتوظيف
- مجموعة دعم الشباب؛
- دعم أولياء الأمور: ورش عمل ومؤتمرات إعلامية، وإدارة الإجهاد، ونصائح حول خطة التعليم الفردي، والمساعدة في تصفح نظام التعليم الخاص، ودعم المناصرة، والأذن الصاغية والداعمة فقط!

الحياة المجتمعية في برلنغتون

[www.clburlington.ca](http://www.clburlington.ca)

**ممثلو اللجنة الاستشارية للتعليم الخاص SEAC:**

نادينا توريك

[toric\\_nadina@clburlington.ca](mailto:toric_nadina@clburlington.ca)

الحياة المجتمعية في شمال هالتون

<https://clnh.on.ca/>

**ممثلو اللجنة الاستشارية للتعليم الخاص SEAC:**

إيفلين بورسي

[eburse@clnh.on.ca](mailto:eburse@clnh.on.ca)

جمعية إيستر سيل

[www.easterseals.org](http://www.easterseals.org)

**ممثلو اللجنة الاستشارية للتعليم الخاص SEAC:**

ميليسا دو كيراي

[melissawebste23@hotmail.com](mailto:melissawebste23@hotmail.com)

سارة لانسلي

[sarahmlansley@gmail.com](mailto:sarahmlansley@gmail.com)

جمعية إيستر سيل في أونتاريو هي منظمة خيرية مسجلة تساعد الأطفال والشباب ذوي الإعاقات الجسدية من جميع الخلفيات؛ وتوفر برامج وخدمات لمساعدة الأطفال في تطوير قدر أكبر من الاستقلال حتى يتمكنوا من الانطلاق إلى العالم وشق مساراتهم الخاص.

منذ ١٠٠ عام وجمعية إيستر سيل في أونتاريو ترفع أصوات الأطفال والشباب ذوي الإعاقات الجسدية.

يضم برنامج ممثلو اللجنة الاستشارية للتعليم الخاص (SEAC) متطوعين من أولياء الأمور يدافعون عن مصالح الطلاب ذوي الاحتياجات التعليمية الخاصة، ويقدمون المشورة إلى مجالس المدارس حول كيفية تحسين البرامج والخدمات لتلبية احتياجات الطلاب ذوي الإعاقات الجسدية.

يمكن لممثلي جمعية إيستر سيل في أونتاريو أن يساعدوا العائلات من خلال تقديم المعلومات حول برامج وخدمات التعليم الخاص.

جمعية هالتون لمتلازمة داون (HDSA)

[www.haltondownsyndrome.com](http://www.haltondownsyndrome.com)

**ممثلو اللجنة الاستشارية للتعليم الخاص SEAC:**

صوفيا

صديقي

[sophia@haltondownsyndrome.com](mailto:sophia@haltondownsyndrome.com)

أنشئت في عام ١٩٨٤، هالتون متلازمة داون جمعية هالتون لمتلازمة داون هي مؤسسة خيرية مسجلة تعمل على تحسين نوعية الحياة للأشخاص الذين يعانون من متلازمة داون وتحسين وضع أسرهم.

جمعية هالتون لمتلازمة داون هي جمعية رائدة نشطة وحيوية في مجال المناصرة والتوعية والتعليم والدعم داخل مجتمع هالتون. مهمتنا هي تمكين الأفراد ذوي متلازمة داون من الوصول إلى قدراتهم الكاملة خلال جميع مراحل الحياة.

نحن نقدم أربع مجموعات من الأقران (السنوات الأولى: ٠-٦، الابتدائية: ٤-١٤، المدرسة الثانوية: ١٤-٢١ والخريجين: ٢١+) للسماح لأعضائنا وعائلاتهم بتطوير شبكة علاقاتهم والتواصل الاجتماعي مع أقرانهم من نفس أعمارهم.

تتم إدارة مجموعات الأقران من قبل متطوعين وتقدم فعاليات وبرامج وورش عمل اجتماعية شهرية للمساعدة في تطوير المهارات وتقديم الدعم الانتقالي.

صوت الأطفال الصم وضعاف السمع

[www.voicefordeafkids.com](http://www.voicefordeafkids.com)

**ممثلو اللجنة الاستشارية للتعليم الخاص SEAC:**

ايرين سبرول

[erin.sproule@arcelormittal.com](mailto:erin.sproule@arcelormittal.com)

كاتي تورنر

[kathyturner56@yahoo.ca](mailto:kathyturner56@yahoo.ca)

الصوت هي منظمة تقوم بتطوير وتنفيذ البرامج والخدمات التي تشمل المناصرة ودعم الأسرة والتعليم العام. قامت الصوت بالربط بين مئات أولياء الأمور وأسر الأطفال الذين يعانون من فقدان السمع وأصبحت واحدة من أكبر منظمات الدعم من نوعها. تقدم الصوت برامج متعددة لأولياء الأمور والمعلمين والمراهقين والأطفال والعائلات الوافدة حديثاً. نحن نعمل من خلال برامج المناصرة والدعم والتعليم لربط الأشخاص الذين يعانون من فقدان السمع وضمان نجاحهم في حياتهم.

ميليسا سومر معلمة مرخصة في أونتاريو لمرحلة الطفولة المبكرة، وميسرة معتمدة للصحة العقلية لدى لجنة الصحة العقلية في كندا. انضمت ميليسا إلى اللجنة الاستشارية للتعليم الخاص للحصول على نظرة ثاقبة حول الإجراءات والخدمات في المنطقة حتى تتمكن من خلال معرفتها وفهمها من العمل والخبرة الحياتية من توفير المعلومات ذات الصلة للدفاع عن نجاح الطلاب ذوي الاحتياجات الخاصة.

أعضاء اللجنة الاستشارية للتعليم الخاص SEAC  
بشكل عام :

كايسا كلاسن

[kajsa.klassen@halton.ca](mailto:kajsa.klassen@halton.ca)

كاتي شليفير

[katieschleifer@gmail.com](mailto:katieschleifer@gmail.com)

ميليسا سومر

[melissasomer@gmail.com](mailto:melissasomer@gmail.com)

للحصول على معلومات حول أعضاء اللجنة الاستشارية للتعليم الخاص SEAC ومجلس مدارس منطقة هالتون [راجع الملحق ج](#)

## معلومات إضافية

### ما هي المدارس التوضيحية التابعة لوزارة التربية والتعليم في المقاطعة؟

تدير وزارة التعليم مدارس توضيحية على مستوى المقاطعة في جميع أنحاء أونتاريو للطلاب الصم أو ضعاف السمع، والمكفوفين أو ضعاف البصر، والصم/المكفوفين، و/أو الذين يعانون من صعوبات شديدة في التعلم، بالإضافة إلى أولئك الذين يعانون من اضطراب فرط الحركة ونقص الانتباه (ADHD). يتم تقديم البرامج في المدارس المحلية من الاثنين إلى الجمعة للطلاب الذين يعيشون بعيدًا عن المدرسة ولا يمكنهم السفر يوميًا. مدارس توضيحية باللغة الإنجليزية للطلاب الذين يعانون من صعوبات شديدة في التعلم

Amethyst School 1515 Cheapside Street London, ON N5V 3N9 Tel: 519-453-4408	مدرسة أمثست ١٥١٥ شارع تشيب سايد لندن، أونتاريو N5V 3N9 هاتف: ٥١٩-٤٥٣-٤٤٠٨
Sagonaska School 350 Dundas Street West Belleville, ON K8P 1B2 Tel: 613-967-2830	مدرسة ساغونسكا ٣٥٠ شارع داندس ويست بيلفيل، أونتاريو K8P 1B2 هاتف: ٦١٣-٩٦٧-٢٨٣٠
Trillium School 347 Ontario Street South Milton, ON L9T 3X9 Tel: 905-878-8428	مدرسة تريليوم ٣٤٧ شارع أونتاريو ساوث ميلتون، أونتاريو L9T 3X9 هاتف: ٩٠٥-٨٧٨-٨٤٢٨
Provincial Schools for the Deaf, Ernest C. Drury School 255 Ontario Street South Milton, ON L9T 2M5 Tel: 905-878-2851 TTY: 905-878-7195	مدارس المقاطعة للصم، مدرسة إيرنست س. دروري ٢٥٥ شارع أونتاريو ساوث ميلتون، أونتاريو L9T 2M5 هاتف: ٩٠٥-٨٧٨-٢٨٥١ الهاتف المجاني: ٩٠٥-٨٧٨-٧١٩٥
Robarts School 1515 Cheapside Street London, ON N5V 3N9 Tel: 519-453-4400 TTY: 519-453-4400	مدرسة روبرتس ١٥١٥ شارع تشيب سايد لندن، أونتاريو N5V 3N9 هاتف: ٥١٩-٤٥٣-٤٤٠٠ الهاتف المجاني: ٥١٩-٤٥٣-٤٤٠٠
Sir James Whitney School 350 Dundas Street West Belleville, ON K8P 1B2 Tel: 613-967-2823 or 1-800-501-6240 TTY: 613-967-2823	مدرسة سير جيمس ويتني ٣٥٠ شارع دنداس ويست بيلفيل، أونتاريو K8P 1B2 هاتف: ٦١٣-٩٦٧-٢٨٢٣ أو ٦١٣-٩٦٧-٢٨٢٣ هاتف ذوي الإعاقة السمعية: ١-٨٠٠-٥٠١-٦٢٤٠
Provincial School for the Blind and Deaf Blind W. Ross Macdonald School 350 Brant Avenue	مدارس المقاطعة للمكفوفين، والصم / المكفوفين مدرسة روس مكدونالد ٣٥٠ برانت أفينيو برانتفورد، أونتاريو

Brantford, ON N3T 3J9 Tel: 519-759-0730 or 1-866-618-9092	N3T 3J9 هاتف: ٥١٩-٧٥٩-٠٧٣٠ او ١-٨٦٦-٦١٨-٩٠٩٢
---	---

مدرسة المقاطعة التوضيحية باللغة الفرنسية للصم وهي مدرسة للطلاب ذوي الصعوبات الشديدة في التعلم

Centre Jules-Léger 281 Lanark Avenue Ottawa, ON K1Z 6R8 Tel: 613-761-9300 TTY: 613-761-9302	مركز جولز ليجير ٢٨١ لانارك أفينيو أونتاريو ، أونتاريو K1Z 6R8 هاتف: ٦١٣-٧٦١-٩٣٠٠ الهاتف المجاني: ٦١٣-٧٦١-٩٣٠٢
--	--

### أين يمكن للوالدين الحصول على مزيد من المعلومات؟

يمكن الحصول على مزيد من المعلومات من:

- معلم (معلمي) طفلك، مدير المدرسة أو نائب المدير
  - خدمات التعليم الخاص، مجلس مدارس مقاطعة هالتون
- ٣٢٥٠ نيو ستريت بيرلينجتون، أونتاريو L7N 1M8  
هاتف: ٦١٢٠-٦٣١ (٩٠٥)

[www.hdsb.ca](http://www.hdsb.ca)

## موجز واجبات وحقوق الوالدين

يشارك العديد من الأشخاص في دعم طفلك. يجب على أولياء الأمور وموظفي المدرسة السعي لإقامة علاقة عمل وثيقة لدعم احتياجات طفلك.

- يمكنك في أي وقت طلب إجراء مقابلة مع المعلم لمناقشة برنامج طفلك. من المهم أن تتعرف على موظفي المدرسة الذين يعملون مع طفلك، وأن تناقش معهم كيف يمكنك دعم هذا العمل في المنزل.
- يمكنك طلب طرق التواصل الخطي المتاحة لك.
- ستتم دعوتك أنت والطالب الذي يبلغ عمره ١٦ عامًا فما فوق للمشاركة في تطوير خطة التعليم الفردي. يجب أن يتم تزويدك بنسخة من خطة التعليم الفردي. [\(راجع قسم خطة التعليم الفردي\)](#)
- يجب أن تحصل على أي معلومات خطية تتعلق بطفلك ومتاحة لفريق الموارد المدرسية و/أو لجنة التحديد والتنسيب والمراجعة. يجب على موظفي المدرسة مناقشة هذه المعلومات معك والإجابة على أي أسئلة قد تكون لديك. يجب عليك أيضًا أن تزود فريق الموارد المدرسية بأي معلومات خطية تود في أن تؤخذ في الاعتبار أثناء عملية حل المشكلة. [\(راجع قسم فريق الموارد المدرسية\)](#)
- سيتم إشعارك خطياً بموعد وتاريخ اجتماع لجنة التحديد والتنسيب والمراجعة قبل الموعد بفترة مناسبة؛ وستتم دعوتك للمشاركة في الاجتماع. [\(انظر قسم لجنة التحديد والتنسيب والمراجعة\)](#)
- يمكنك إحضار ممثل ليتحدث نيابة عنك أو يقدم لك الدعم بطريقة أخرى. وينطبق هذا أيضًا على الطلاب الذين تبلغ أعمارهم ١٦ عامًا أو أكبر. إن كنت تخطط لإحضار شخص ما معك، فيجب عليك إعطاء مدير المدرسة الاسم (الأسماء) مسبقًا قبل الاجتماع. [\(انظر إلى قسم الجمعيات المحلية للمنظمات التي قد تقدم الدعم\)](#).
- يجب تزويدك خطياً بقرارات اجتماع لجنة التحديد والتنسيب والمراجعة، ويمكنك طلب مراجعة قرار التنسيب بعد ثلاثة أشهر إن كانت لديك مخاوف بهذا الخصوص.
- موافقتك على قرار اجتماع لجنة التحديد والتنسيب والمراجعة ضرورية قبل أن يتم تنسيب طفلك. ومع ذلك، إن كنت غير موافق على قرار اجتماع لجنة التحديد والتنسيب والمراجعة، ولكنك لم تطلب عقد اجتماع للمناقشة ولم تقدم إستئناف على هذا القرار خلال ٣٠ يومًا دراسيًا، فيُسمح للمجلس بتنسيب طفلك.
- يمكنك الإستئناف على قرارات التحديد و/أو عدم التحديد و/أو التنسيب الصادرة عن اجتماع لجنة التحديد والتنسيب والمراجعة، إن كنت غير موافق على هذه القرارات.
- موافقتك مطلوبة قبل استشارة موظفي الوكالات المجتمعية.
- عند اشراكك لمدرسة طفلك بالوثائق الصادرة عن وكالة خارجية، فإن موافقتك الشفهية أو الخطية مطلوبة كي يتمكن موظفو الخدمات المهنية في مجلس مدارس منطقة هالتون من الإطلاع على هذه المعلومات، على سبيل المثال، (الإستشاري النفسي التربوي، أخصائي أمراض النطق واللغة، الأخصائي الإجتماعي، محلل سلوك)

- موافقتك مطلوبة قبل إجراء التقييم النفسي أو تقييم النطق أو اللغة أو التواصل أو السلوك.
- يحق لك مراجعة نتائج التقييم مع موظفي التعليم الخاص وسيتم تزويدك بنسخة من التقرير عند الطلب. يتم إعطاء نتائج التقييم لموظفي المدرسة فقط بعد موافقتك على ذلك.
- موظفو مجلس مدارس منطقة هالتون متواجدون هنا لمساعدتك في فهم خدمات التعليم الخاص وسياسات وإجراءات المجلس في المجالات التي تؤثر على طفلك. من فضلك لا تتردد في طلب المعلومات أو التوجيه.

## ملحق أ – فئات الاستثناءات وتعريفاتها

يمكن العثور على نظرة عامة شاملة على فئات ومعايير الإستثناءات [هنا](#).  
يوضح الجدول التالي فئات إستثناءات الطلاب في مجلس مدارس منطقة هالتون وهذا يتوافق مع تلك الصادرة عن وزارة التعليم.

السلوك	
السلوك	<p>ينضوي الإضطراب في التعلّم و/أو الإضطراب الانفعالي الاجتماعي على مشكلات سلوكية محددة خلال فترة زمنية معينة وإلى درجة ملحوظة ومن طبيعة معينة مما يؤثر سلبيًا على الأداء التعليمي، وقد يكون مصحوبًا بأحد الظواهر التالية أو أكثر:</p> <p>(أ) عدم القدرة على بناء العلاقات الشخصية أو الحفاظ عليها</p> <p>(ب) الخوف أو القلق المفرط</p> <p>(ت) الميل إلى ردود الأفعال القهرية</p> <p>(ث) عدم القدرة على التعلّم ليس لأسباب أو عوامل فكرية أو حسية أو غيرها من العوامل الصحية</p>
التواصل	<p><b>إضطراب طيف التوحد</b></p> <p>إضطراب شديد في التعلّم يتميز بما يلي:</p> <p>(أ) الاضطرابات في:</p> <ul style="list-style-type: none"><li>● معدل التطور التعليمي.</li><li>● القدرة على الارتباط بالبيئة.</li><li>● التنقل.</li><li>● الإدراك والكلام واللغة.</li></ul> <p>(ب) الافتقار إلى السلوك الرمزي التمثيلي الذي يسبق اللغة</p>
	<p><b>الصمم وضعاف السمع</b></p> <p>ضعف يتميز بعجز في تطور اللغة والكلام بسبب الإستجابة السمعية الضئيلة للصوت أو إنعدامها</p>
	<p><b>إضطراب اللغة</b></p> <p>إضطراب في التعلّم يتميز بضعف الفهم و/أو استخدام التواصل اللفظي أو التواصل الخطي أو أي رمز آخر، وقد يرتبط ذلك بعوامل عصبية أو نفسية أو جسدية أو حسية، ومنها:</p>



(أ) إستخدام شكل أو أكثر من شكل من أشكال ومحتوى ووظيفة اللغة في التواصل؛ و

(ب) واحدًا أو أكثر مما يلي: تأخر لغوي؛ عدم الطلاقة اللغوية؛ مشاكل في تطوير الصوت والتعبير، والذي قد يكون عضويًا أو وظيفيًا أو لا يكون كذلك.

### إضطراب النطق

إضطراب في صياغة اللغة قد يرتبط بعوامل عصبية، أو نفسية، أو جسدية، أو حسية؛ والذي ينطوي على الجوانب الحركية الإدراكية لنقل الرسائل الشفهية؛ وقد يتميز ذلك بضعف في النطق والإيقاع والتركيز.

### صعوبات التعلّم

هي إحدى إضطرابات النمو العصبي التي تؤثر بشكل مستمر وكبير على القدرة على التعلّم واستخدام المهارات الأكاديمية وغيرها من المهارات التي

(أ) تؤثر على القدرة على إدراك أو معالجة المعلومات اللفظية أو غير اللفظية بطريقة فعالة ودقيقة لدى الطلاب الذين لديهم قدرات فكرية متوسطة على الأقل؛

(ب) تؤدي إلى (أ) ضعف التحصيل الأكاديمي الذي لا يتوافق مع القدرات الفكرية للطلاب (ذو القدرات الفكرية المتوسطة) و/أو (ب) في التحصيل الأكاديمي الذي لا يمكن للطلاب الحفاظ عليه إلا بمستويات عالية للغاية من الجهد والجهد / أو بدعم إضافي؛

(ت) تؤدي إلى صعوبات في تطوير واستخدام المهارات في واحد أو أكثر من المجالات التالية: القراءة والكتابة والرياضيات وعادات العمل ومهارات التعلّم؛

(ث) قد ترتبط عادةً بصعوبات في واحدة أو أكثر من العمليات المعرفية، مثل المعالجة الصوتية؛ الذاكرة والانتباه؛ سرعة المعالجة؛ المعالجة الإدراكية الحركية؛ المعالجة البصرية المكانية؛ الوظائف التنفيذية (مثل التنظيم الذاتي للسلوك والعواطف، والتخطيط، وتنظيم الأفكار والأنشطة، وتحديد الأولويات، واتخاذ القرار)؛

(ج) قد تترافق مع صعوبات في التفاعل الاجتماعي (مثل صعوبة فهم الأعراف الاجتماعية أو وجهة نظر الآخرين)؛ مع مختلف الحالات أو الاضطرابات الأخرى، المشخصة أو غير المشخصة؛ أو مع استثناءات أخرى؛

(ح) وهي ليست نتيجة لنقص في حدة السمع و/أو الرؤية اللذان لم يتم تصحيحهما؛ أو الإعاقات الذهنية؛ أو العوامل الاجتماعية والاقتصادية؛ أو الاختلافات الثقافية؛ أو عدم الكفاءة في تدريس اللغة؛ أو نقص الدافع أو الجهد،

أو الفجوات في الدوام في المدرسة وعدم وجود الفرصة للاستفادة من التعليمات المدرسية.

لمزيد من المعلومات راجع القسم ٨ من مذكرة السياسة/ البرنامج في موقع الوزارة

<http://edu.gov.on.ca/extra/eng/ppm/ppm8.pdf>

## الفكر

### الموهبة

درجة متقدمة بشكل غير عادي من القدرة الفكرية العامة التي تتطلب خبرات تعليمية مختلفة ذات عمق واتساع تتجاوز تلك المقدمة عادة في البرنامج المدرسي العادي لتلبية مستوى الإمكانيات التعليمية المذكورة.

### الإعاقة الذهنية الخفيفة

إضطراب التعلّم الذي يمكن وصفه كالتالي:

(أ) القدرة على الإستفادة العلمية داخل الفصل العادي مع تعديل كبير في المنهج الدراسي وبمساعدة الخدمات الداعمة؛

(ب) عدم القدرة على الإستفادة العلمية داخل الفصل العادي بسبب بطء النمو الفكري؛

(ت) إمكانية التعلّم الأكاديمي، والتكيف الاجتماعي المستقل، والدعم الذاتي الاقتصادي.

### الإعاقة في النمو

إضطراب التعلّم الشديد الذي يمكن وصفه كالتالي:

(أ) عدم القدرة على الاستفادة من برنامج التعليم الخاص للطلاب ذوي الإعاقات الذهنية الخفيفة بسبب بطء النمو الفكري؛

(ب) القدرة على الاستفادة من برنامج تعليم خاص مصمم لتعليم ذوي النمو الفكري البطيء.

(ت) إمكانية محدودة للتعلّم الأكاديمي والتكيف الاجتماعي المستقل والدعم الذاتي الاقتصادي.

### الإعاقة الجسدية

## الجسدية

حالة من المحدودية أو القصور الجسدي الشديد بحيث تتطلب مساعدة خاصة في التعلّم لإتاحة فرصة التحصيل العلمي المساوي لذلك الذي يحصله الطلاب من نفس الفئة العمرية وليس لديهم احتياجات خاصة.

### المكفوفين وضعاف البصر

حالة ضعف جزئي أو كلي في البصر أو الرؤية تؤثر سلباً على الأداء التعليمي حتى مع التصحيح البصري.

مزيج من إضطرابات التعلّم أو غيرها من الاضطرابات، أو الإعاقات، أو الإعاقات الجسدية، التي تتطلب خدمات معلم مؤهل للتعليم الخاص أو أكثر من معلم، وإلى توفير خدمات الدعم المناسبة لهذه الاضطرابات أو الإعاقات كي يحقق الطالب التحصيل العلمي.

## ملحق ب – التنسيب للتعليم الخاص في هالتون

يصف التنسيب للتعليم الخاص طبيعة الفصل الدراسي المستخدم لتقديم برنامج التعليم الخاص للطلاب. بشكل عام هناك نوعان من "التنسيب" للطلاب:

- الفصل العادي مع توفير الدعم بالموارد؛ و
- الفصل المستقل، مما يعني أن الطالب يقضي كل يومه أو معظمه في بيئة صفية متخصصة، ربما ليس داخل مدرسته المحلية. يمكن العثور على لمحة شاملة لمواقع الفصول المستقلة بذاتها [هنا](#).

### الدعم بالموارد

#### ← الخدمات غير المباشرة

- ◆ يتم وضع الطالب في فصل دراسي عادي طوال اليوم، ويتلقى معلم هذا الصف خدمات استشارية متخصصة، أو؛
- ◆ الموهوبون في المرحلة الثانوية - مجموعة من الطلاب يصنفوا بأنهم موهوبون يتلقون برنامج دراسي للموهوبين في مدارس ثانوية محددة. سيتم جدولة البرنامج الدراسي للطلاب ليحضروا حصصا لمواد معينة مع الطلاب غير المحددين في المستوى الثانوي العادي. يتميز منهج أونتاريو في كل فصل من الفصول المجمععة هذه من حيث الاتساع والعمق والسرعة في المنهج المقدم في الفصل العادي.

#### ← المساعدة في الموارد

- ◆ يدرس الطالب في الفصل العادي معظم ساعات اليوم الدراسي ويتلقى تعليمات متخصصة من معلم مؤهل للتعليم الخاص، بشكل فردي أو في مجموعة صغيرة.

#### ← المساعدة في الانسحاب

- ◆ يدرس الطالب في فصل عادي ويتلقى أقل من ٥٠% من تعليمه خارج الفصل الدراسي على يد معلم مؤهل للتعليم الخاص.

### الفصل المستقل

#### ← الصف المختلط جزئيا

- ◆ تقوم لجنة التحديد والتنسيب والمراجعة بتنسيب الطالب في فصل التعليم الخاص حيث تتوافق نسبة الطلاب للمعلم مع أحكام القسم ٣١ من القانون ٢٩٨. يداوم الطالب في هذا الصف لمدة ٥٠% من اليوم الدراسي على الأقل.

#### ← الصف المستقل كليا

- ◆ تقوم لجنة التحديد والتنسيب والمراجعة بتنسيب الطالب في فصل التعليم الخاص حيث تتوافق نسبة الطلاب للمعلم مع أحكام القسم ٣١ من القانون ٢٩٨. يداوم الطالب في هذا الصف اليوم الدراسي بأكمله.



## ملحق ج - اللجنة الاستشارية للتعليم الخاص (SEAC)

---

أنظر قائمة أعضاء اللجنة الاستشارية للتعليم الخاص

تعمل مدارسنا في برمجة نقاط القوة والاحتياجات التعليمية الفردية لتسهيل نمو الطفل، وذلك بالشراكة مع الطلاب والأسرة والمجتمع.

جميع الحقوق محفوظة لمجلس مدارس منطقة هالتون. يمكن توجيه الاستفسارات المتعلقة بحقوق النسخ إلى المشرف على خدمات الطلاب في مجلس مدارس منطقة هالتون.

لمزيد من المعلومات:

**دائرة خدمات التعليم الخاص**

مركز تعليم نيو ستريت

٣٢٥٠ نيو ستريت، بيرلينغتون،

أونتاريو، L7N 1M8

هاتف: ٩٠٥-٦٣١-٦١٢٠